

 **IMMERGAS**

使用说明书 

使用产品前，请仔细阅读本说明书，并妥善保管

VICTRIX PRO 55 2 C

冷凝式燃气采暖热水炉

执行标准：

GB20665 / GB25034



1 使用和保养说明

1.1 清洁和保养

注意：供暖设备必须进行定期保养（请参见本说明书维护人员部分“设备的年度检查与维护”章节），并定期检查能源效率是否符合国家、地区或本地现行法律法规的要求。只有这样才能长期保持锅炉安全、高效、顺利运行。
建议您与当地特约服务商签订年度清理和维护保养合同。

1.2 安装房屋的通风

请查看本说明书中“安装房屋的通风”章节，且无论何种方式安装，须符合现行技术规范的要求。

1.3 注意事项

请勿将壁挂式锅炉置于炊具蒸汽正上方。
请勿让儿童及不熟悉情况者操作本锅炉。
请勿触摸排烟终端（若有），温度可能极高；

安全起见，请检查同轴烟管的进气和排气端口（若有）是否堵塞。

如需长期停用锅炉，应当：

- 若无防冻措施，应排空水路设备中的水；
- 切断电源、水源和气源。

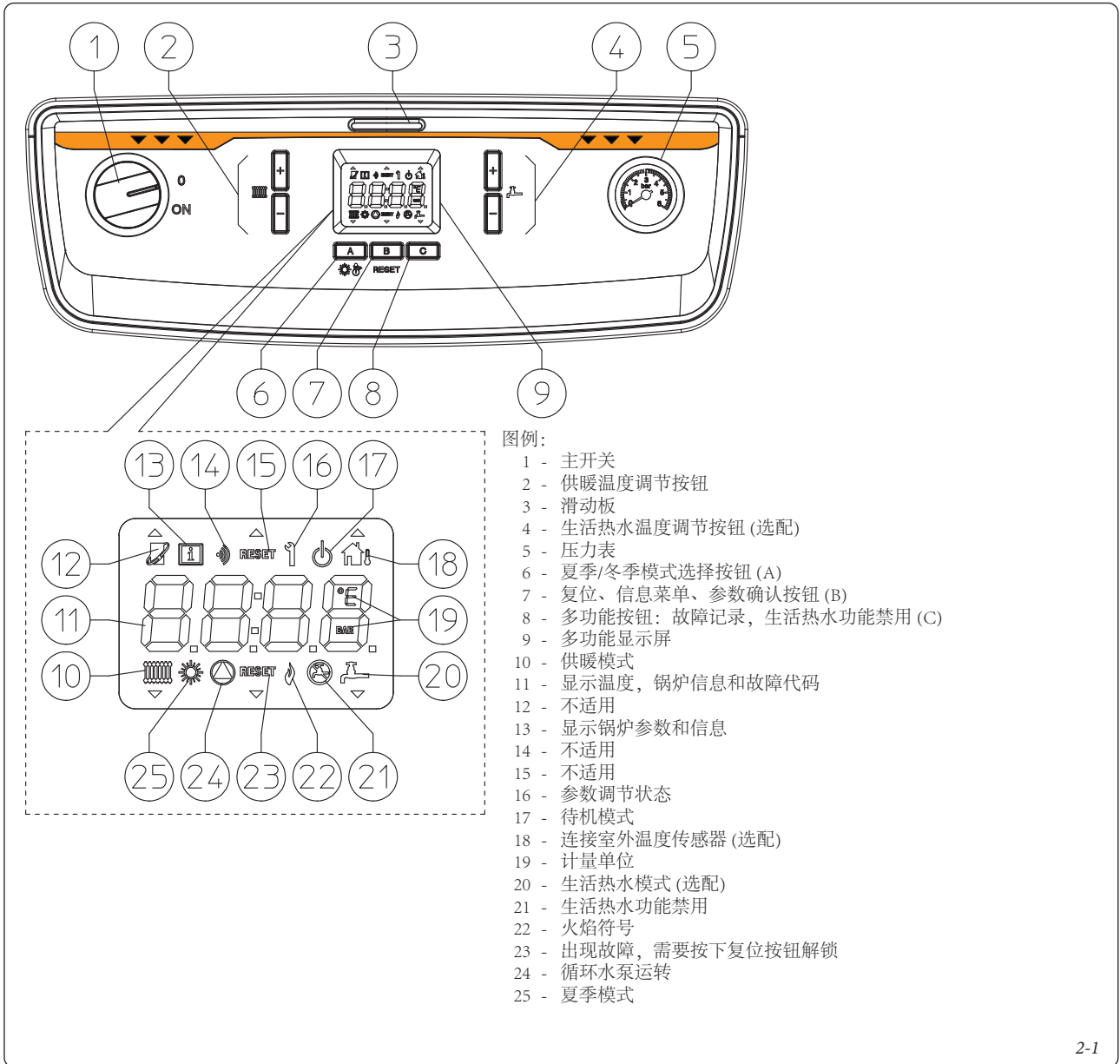
如需对管道、排烟装置及其附件附近的结构进行施工或维护保养，请关闭设备，完工后，请由专业技术人员检查管道或装置运行是否良好。

请勿使用易燃物质清洁本设备或其部件。
在装有本设备的房间中不得存放易燃容器及易燃物质。

· **注意：**操作任何电气部件时，必须遵守以下几条基本原则：

- 切勿用身体潮湿部分碰触本设备，也不要赤脚时碰触本设备；
- 不要拉扯电源线，不要将本设备置于恶劣天气环境中（雨水、日晒等）；
- 用户不得自行更换设备电源线；
- 若电线损坏，应关闭本设备，并请专业技术人员更换电线。

1.4 控制面板



安装人员

终端用户

维护人员

1.5 锅炉的使用

锅炉点火前，需确认锅炉内充满水，检查水压表 (5) 显示数值是否为锅炉适用水压，并且水压不能低于0.5bar。

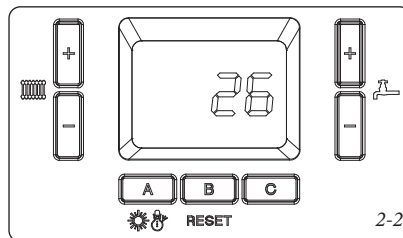
- 打开锅炉上游的燃气阀门。

- 旋转主开关，锅炉进入自检状态。自检完成，锅炉回到初始关机状态。

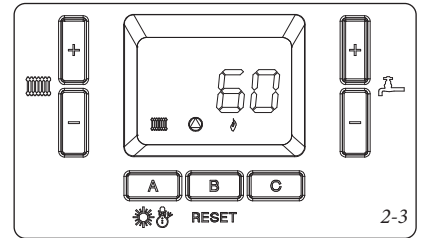
• “A” 运行模式按钮 (☀️): 启动锅炉，反复按下按钮 (A) 切换运行模式。交替显示夏季模式 (☀️) (仅生活热水)，冬季模式 (采暖及生活热水)。

注意：生活热水功能仅在配置选配组件时生效 (锅炉可自动识别水箱温度传感器)。

当锅炉启动但未运行时，显示屏显示供暖出水温度。



锅炉启动后，相关符号出现，并显示供暖出水温度。

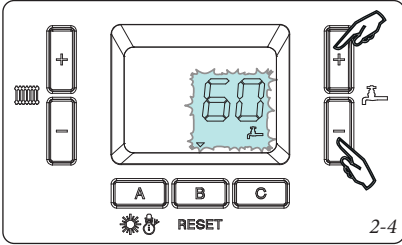


警告：故障代码超过“90”的将不会保存在故障记录里。

- 从属锅炉故障 (简单并联安装)。从属锅炉的故障将在主锅炉上显示。按C按钮进入菜单后，通过供暖温度调节按钮+和- (图2-1中2) 在主锅炉“bu 0”和从属锅炉“bu 1”间切换。

- 夏季模式(☀️): 在此模式下仅生产生活热水。

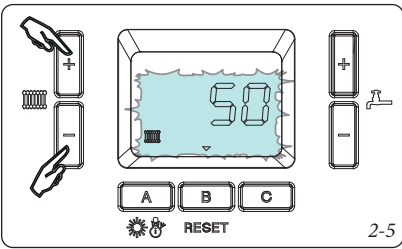
按下生活热水温度调节按钮 + 或 - (图2-1中4) 一次, 可读出设置温度。再次按下, 可依据需求进行温度设置。按下“B”保存设置值。在设定期间温度读数闪烁。如一定时间内未保存设置值, 锅炉将退出设定状态并恢复至前一设置。



2-4

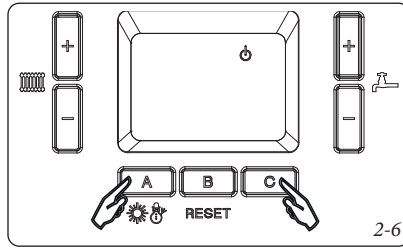
- 冬季模式: 在此模式下可生产生活热水, 并为供暖设备供应热水。

按下供暖温度调节按钮 + 或 - (图2-1中2) 一次, 可以看到设置的温度值。再次按下, 可依据需求进行温度设置。按下“B”保存设置值。在设置期间温度数值闪烁。如一定时间内未保存设置值, 锅炉将退出设置状态恢复至前一设置。



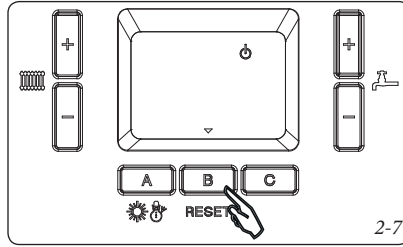
2-5

- 待机模式(⏻): 同时按下“A”和“C”, 锅炉进入待机模式。



2-6

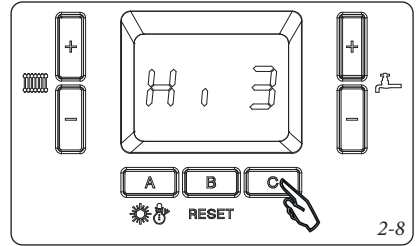
在此模式下锅炉电源接通, 但不会启动, 防冻功能依然有效。按下“B”退出待机模式。



2-7

- 生活热水禁用(🚫): 锅炉设置用于产出生活热水时, 按下“C”即可禁用产出生活热水功能。再次按下“C”可以恢复生活热水功能。

- 故障记录: 长按“C”可以查看近8次对锅炉产生影响的故障记录(由Hi0至Hi7, Hi0代表最近一次故障)。进入菜单后, 依次出现“bu0”, 故障序号及故障代码。



2-8

按下采暖温度调节按钮 + 和 - (图2-1中2) 滚动菜单。

长按“C”即可退出菜单。

注意: 故障代码超过“90”的将不会保存在故障记录中。

- 从属锅炉故障(简单并联安装): 从属锅炉的故障将在主锅炉上显示。按C按钮进入菜单后, 通过供暖温度调节按钮+和- (图2-1中2) 在主锅炉“bu0”和从属锅炉“bu1”之间切换。

1.6 故障处理

锅炉出现故障时，显示屏上将闪烁显示故障代码。故障代码分为几类：

- “0Axx” 属于可复位的故障（图2-9）。
（需等待约60秒，待锅炉完成后清扫之后，即可复位消除故障）。
 - “0Exx” 和 “FExx” 属于不可复位的故障。
- 故障代码后缀“xx”的具体含义请见下表。

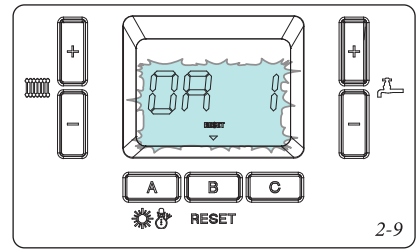
简单并联：如果锅炉属于简单并联的情况，故障代码将会显示在主锅炉上（在从属锅炉上显示不带“0”后缀的代码），从属锅炉的故障在主锅炉上显示为带“1”后缀的故障代码。

例如：“0A1”故障代码

故障在主锅炉上显示为 = 0A1

故障在从属锅炉上显示为 = A1

从属锅炉故障在主锅炉上显示为 = 1A1



故障代码	故障名称	产生原因	锅炉状态 / 解决方法
0A1	点火故障	收到采暖或生活热水需求讯号后，锅炉未在预设时间内启动。锅炉调试时或停机后，常出现此故障。	按下复位按钮 (1)
0A2	火焰检测故障	锅炉工作时，检测电极或火焰控制单元故障。	按下复位按钮 (1)
0A3	过热保护开关锁定	锅炉工作时，如由于故障引起内部过热，锅炉进入过热保护状态。	按下复位按钮 (1)
0A5	风机故障	风机转速不正常，则出现此故障。	按下复位按钮 (1)
0A7	烟温保护	烟温过高导致锅炉进入烟温保护状态。	按下复位按钮 (1)
0A8	火焰异常	锅炉点火时，电子火焰检测到火焰异常并控制电路及锅炉的关闭。	按下复位按钮 (1)
0A9	燃气阀电路故障	电路板检测到燃气阀电路故障。	按下复位按钮 (1)
0A15	出水和回水温度传感器检测异常（在待机模式下）	锅炉在待机状态下，电路板检测到出水与回水温度传感器温差异常。本故障可表示单个或2个传感器出现故障。	按下复位按钮 (1)
0A16	出水温度传感器接触故障	锅炉工作时，电路板无法检测到出水温度传感器温度变化。此故障表明传感器接触不良或系统热惰性过大。	按下复位按钮 (1)
0A17	回水温度传感器接触故障	锅炉工作时，电路板无法检测到回水温度传感器温度变化。此故障表明传感器接触不良或系统热惰性过大。	按下复位按钮 (1)
0A18	出水/回水温度传感器故障	如电路板检测到1个或2个温度传感器（出水与回水）的温度突然下降，此故障报警出现。本故障表示单个或2个传感器出现故障。	按下复位按钮 (1)
0A21	电路板故障	电路板故障导致锅炉无法启动。	按下复位按钮 (1)
0A37	循环不足	如系统水压过低，将会导致锅炉停机。	检查系统水压开关(1) 以及系统水压是否在 1 ÷ 1.2 bar 之间，如不在此范围内需要将水压调至此范围内。 (2) (1)
0A80	出水/回水温度传感器连接故障	如出水和回水温度传感器互换位置，电路板会报此故障（需要等待3分钟进行检测此故障）。	按下复位按钮 (1)

(1) 如故障无法消除，请联系意大利依玛授权的售后服务中心
 (2) 如恢复至正常运行的条件，锅炉可以自行重新启动，而不需要复位。

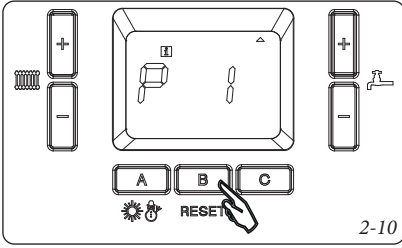
故障代码	故障名称	产生原因	锅炉状态 / 解决方法
0E2	火焰检测故障	锅炉工作时，检测电极或火焰控制单元故障。	(2) (1)
0E13	复位次数达到最大值	复位次数超出预设最高次数。	注意：15分钟内最多可以重启5次。 (1) 关闭锅炉重新启动后将再次获得5次复位尝试。
0E25	电路板故障	电路板故障导致锅炉无法启动。	(2) (1)
0E30	出水温度传感器短路	电路板检测到出水传感器处于短路状态。	(2) (1)
0E31	出水温度传感器断路	电路板检测到出水传感器处于断路状态。	(2) (1)
0E32	生活热水温度传感器短路	电路板检测到生活热水温度传感器处于短路状态。	(2) (1)
0E33	生活热水温度传感器断路	电路板检测到生活热水温度传感器处于断路状态。	(2) (1)
0E34	电压过低	主电源电压低于锅炉正常工作最低限。	(2) (1)
0E37	循环不足	如系统水压过低，将会导致锅炉停机。	检查系统水压开关(1) 以及系统水压是否在 1-1.2 bar之间，如不在此范围内需要将水压调至此范围内。 (2) (1)
0E43	回水温度传感器短路	电路板检测到回水传感器处于短路状态。	(2) (1)
0E44	回水温度传感器断路	电路板检测到回水传感器处于断路状态。	(2) (1)
0E45	烟温传感器短路	电路板检测到烟温传感器处于短路状态。	(2) (1)
0E46	烟温传感器断路	电路板检测到烟温传感器处于断路状态。	(2) (1)
0E81	出水和回水温度传感器检测异常（在待机模式下）	锅炉在待机状态下，电路板检测到出水与回水温度传感器温差异常。本故障可表示单个或2个传感器出现故障。	(2) (1)
0E98	简单并联通信异常	显示板间通信异常导致出现此故障。	检查总线电路连接。 运行自检功能。 检查软件版本是否匹配。 (2) (1)
0E99	内部通信故障	显示板与锅炉电路板间通信异常。在简单并联的情况下，也有可能是显示板之间通信异常。	检查锅炉电路连接。 检查总线电路连接。 在简单并联状态下运行自检功能。 (2) (1)
(1) 如故障无法消除，请联系经意大利依玛授权的售后服务中心 (2) 如恢复至正常运行的条件，锅炉可以自行重新启动，而不需要复位。			

故障代码	故障名称	产生原因	锅炉状态 / 解决方法
FE94	显示板故障	检测到显示板出现故障。	(2) (1)
FE95	共用出水温度传感器短路或超出工作范围	电路板检测到温度传感器读数不正确或“P38”参数设置不正确。	(2) (1)
FE96	室外温度传感器故障	检测到室外温度传感器故障。	检查锅炉配置。检查室外温度传感器。(2) (1)
FE97	配置错误	电路板配置错误。 电路板变化或更换的电路板型号不正确后会发生此故障。	检查配置参数。运行自检功能。 (2) (1)
(1) 如故障无法消除，请联系经意大利依玛授权的售后服务中心 (2) 如恢复至正常运行的条件，锅炉可以自行重新启动，而不需要复位。			

1.7 信息菜单

长按“B”进入信息菜单，可以查看不同的锅炉运行参数。

进入信息菜单，可以看到参数代码和数值。



按下供暖温度调节按钮 + 和 - (图2-1中2) 可以浏览参数菜单。

再次按下“B”按钮即可退出菜单。

查看参数数值时按下“A”键，可查看相关参数代码。相关参数信息见下表。

1.8 锅炉的关闭

关闭锅炉，将主开关 (1) 置于“0”位，断开锅炉外部开关和关闭锅炉上游的燃气阀门。长期停用锅炉时，应断开电源，并彻底排空锅炉中的水。

1.9 供暖设备压力的恢复

定期检查供暖设备的水压。锅炉压力表指针应指向0.5 bar以上。如果系统水压低于0.5 bar (系统水为冷水) 则必须为系统补水。

注意：补水完成后关闭阀门。如果水压过高时，安全阀可能会泄水。此时应与专业技术人员联系。如果压力频繁下降，应与专业技术人员联系，避免系统可能出现泄漏。

1.10 设备的排空

排空锅炉时应使用专用的排水阀。在进行该项操作前，请确认补水阀已经关好。

1.11 防冻保护

本锅炉配有防冻保护功能，当锅炉出水温度低于5℃时，循环水泵和燃烧器启动运行。对于温度低于零度的地区而言，为了保证锅炉和热水系统不受损害，建议您使用防冻液保护供暖设备，并在锅炉中加装 Immergas 防冻套件 (章节 1.4)。如需长期闲置锅炉，建议：
- 切断电源；
- 彻底排空锅炉内的水。

1.12 外壳的清洗

使用湿布和中性清洁剂清洗锅炉外壳。不要使用腐蚀性的清洁剂或去污粉。

1.13 最终停用

当决定彻底停用本锅炉时，请联系专业技术人员完成有关操作。另外还必须确保已切断水源、电源、燃气源。

信息菜单		
菜单条目	描述	计量单位
P01	火焰电流	μA
P02	供暖出水温度传感器读数	°C / °F
P03	供暖回水温度传感器读数	°C / °F
P04	生活热水温度传感器读数 (如已安装)	°C / °F
P05	不适用	升/分钟
P06	运行功率	%
P07	系统要求的风机转速	* 50 RPM
P08	当前风机转速	* 50 RPM
P09	烟气温度传感器读数	°C / °F
P10	共用出水温度传感器读数 (如已安装) 或锅炉出水温度传感器 (根据系统配置)	°C / °F
P11	室外温度传感器读数 (如已安装)	°C / °F
P12	不适用	%
P13	供暖系统要求的出水温度	°C / °F
P14	生活热水系统要求的出水温度	°C / °F
P15	不适用	-
P16	简单并联的情况下燃烧器的数量	n.
P17	显示屏数量	n.



本说明书由生态纸印制



IMMERGAS S. P. A.

依玛采暖设备（常州）有限公司

江苏省常州市新北区黄河西路585号B1、C1厂房

网址: www.immergas.com.cn

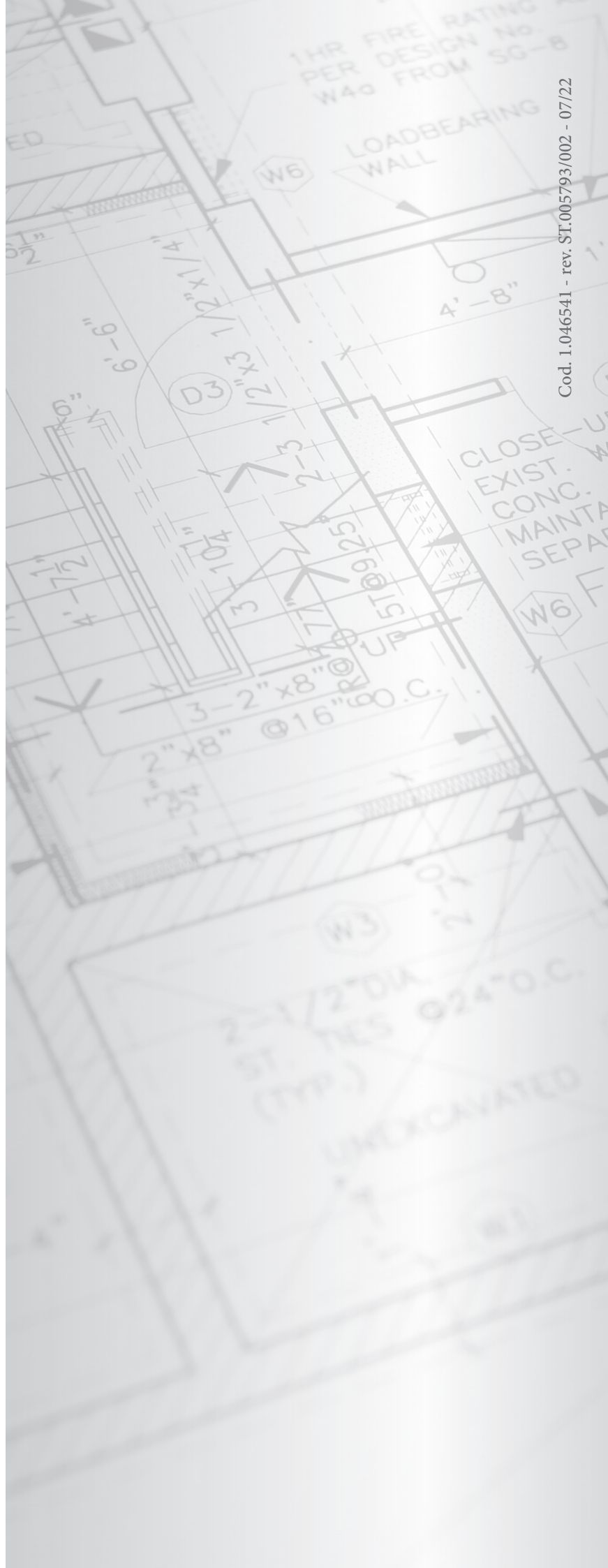
服务热线: 400-810-8160



IMMERGAS

IMMERGAS SPA - ITALY
CERTIFIED COMPANY
UNI EN ISO 9001:2015

Design, manufacture and post-sale assistance of gas
boilers, gas water heaters and related accessories



Cod. 1.046541 - rev. ST.005793/002 - 07/22